

# **Konvertierung von Invention- Navigator-Datenbanken ab Version 5 in das Invention- Navigator-7-Format**

# 1. Inhaltsverzeichnis

1.1	Erstellung des Anwendungsdatenpfades .....	3
1.2	Konvertierung der Invention-Navigator-Datenbank .....	3
1.3	Konvertierung von Patentvollschriften (PDF/ Tiff) .....	4
1.3.1	Konvertierung von Patentvollschriften aus der Invention-Navigator Datenbank.....	4
1.3.2	Konvertierung von Patentvollschriften aus dem Invention-Navigator Pfad .....	4
1.3.3	Konvertierung von original Patenten bei einem selbst festgelegten Pfad .....	4
1.4	Konvertierung der Anmelderzuordnung .....	4
1.4.1	Konvertierung der Anmelderzuordnung in der Invention-Navigator -Datenbank .....	4
1.4.2	Konvertierung der Anmelderzuordnung aus dem Invention-Navigator-Pfad .....	5
1.4.3	Konvertierung der Anmelderzuordnung bei einem selbst festgelegten Pfad .....	5
1.5	Konvertierung der Bewertungen .....	5
1.5.1	Konvertierung der Bewertungen in der Invention-Navigator-Datenbank .....	5
1.5.2	Konvertierung der Bewertungen aus dem Invention-Navigator-Pfad .....	5
1.5.3	Konvertierung der Bewertungen bei einem selbst festgelegten Pfad .....	5
1.5.4	Konvertierung der Bewertungen im Anwendungsdatenpfad .....	5
1.6	Zu beachten, wenn mehrere Personen eine ausgelagerte Datenbank teilen .....	6

Sehr geehrter Nutzer und Nutzerinnen des Invention Navigators 7,

wenn Sie zuvor mit dem Invention Navigator 5.0 oder 6.0 gearbeitet haben und bestehende Datenbanken im Invention Navigator 7.0 nutzen möchten, so müssen Sie die bestehenden Datenbanken in das neue Format umwandeln.

Nachfolgend finden Sie die entsprechende Anleitung hierzu. Die zu konvertierende Datenbank bleibt erhalten und wird nicht überschrieben. Es wird eine neue Invention Navigator Datenbank angelegt. Bitte beachten Sie, dass eine in das Invention Navigator Format 7 konvertierte oder neu angelegte Datenbank nicht mehr mit dem INav 5.0 oder INav 6.0 geöffnet werden kann. Rufen Sie uns gerne an, wenn Sie noch Fragen haben.

## 1.1 Erstellung des Anwendungsdatenpfades

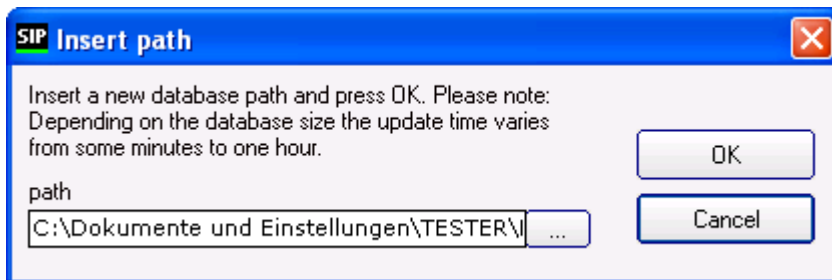
Nach erfolgreicher Installation des Invention Navigators wird beim ersten Start der Anwendung der Anwendungsdatenpfad konvertiert. Der Pfad ändert sich hierbei nicht.

Diese Konvertierung beinhaltet auch Ihre lokal gespeicherten Suchen (cSearch.db) und die Programmeinstellungen (options.db) .

Die in der INav Version 5 und 6 erstellten Dateien werden in das Unterverzeichnis INAV6\_SAVE innerhalb des Anwendungsdatenpfades gesichert.

## 1.2 Konvertierung der Invention-Navigator-Datenbank

Wird eine Invention Navigator Datenbank, die mit einer älteren Version der Anwendung erstellt wurde, geöffnet, dann muss diese zuerst konvertiert werden. Es erscheint beim Öffnen der Datenbank folgendes Fenster:



Hier wird Ihnen sowohl ein neuer Pfad, als auch ein neuer Name für die Datenbank vorgeschlagen, den Sie durch Klick auf den Button mit den 3 Punkten verändern können.

## 1.3 Konvertierung von Patentvollschriften (PDF/ Tiff)

### 1.3.1 Konvertierung von Patentvollschriften aus der Invention-Navigator Datenbank

Sind in der Invention Navigator Datenbank Patentvollschriften enthalten, werden diese bei der Konvertierung der Invention Navigator Datenbank automatisch in einen externen Image-Cache kopiert. Hierzu wird standardmäßig der Pfad der Invention -Navigator-Datenbank verwendet.

Beispiel:

Bei der Konvertierung der Datenbank wurde folgender Pfad und Name festgelegt:

*C:\Users\Administrator\Desktop\default\_7.inav*

Die Patentvollschriften finden sich nun im Ordner:

*C:\Users\Administrator\Desktop\default\_7\*

### 1.3.2 Konvertierung von Patentvollschriften aus dem Invention-Navigator Pfad

Falls die Patentvollschriften nicht in der Datenbank, sondern extern im Invention Navigator Pfad gespeichert wurden, werden diese nicht automatisch konvertiert. Zum Konvertieren muss zuerst im Menü "Optionen" der Pfad der Original Patentdatenpfad auf den Ordner gelegt werden, in welchem sich die alten Vollschriften (Originale) befinden. Anschließend erfolgt ein Neustart des Invention Navigators und es besteht beim Öffnen der Datenbank die Möglichkeit einen neuen Pfad festzulegen. In diesen neuen Pfad werden die Originalpatentdaten anschließend gespeichert.

### 1.3.3 Konvertierung von original Patenten bei einem selbst festgelegten Pfad

Ist ein externer Pfad für die Originalpatentdaten festgelegt, so muss beim Öffnen der Datenbank ein neuer Pfad angegeben, in dem die Patentvollschriften gespeichert werden.

## 1.4 Konvertierung der Anmelderzuordnung

### 1.4.1 Konvertierung der Anmelderzuordnung in der Invention-Navigator - Datenbank

Befindet sich die Anmelderzuordnung in der Invention-Navigator-Datenbank, wird diese automatisch beim Öffnen der alten Datenbank konvertiert.

## **1.4.2 Konvertierung der Anmelderzuordnung aus dem Invention-Navigator-Pfad**

Befindet sich die Anmelderzuordnung im selben Pfad wie die Invention-Navigator-Datenbank, wird diese automatisch beim Konvertieren der alten Datenbank umgewandelt. Der Pfad ändert sich nicht.

## **1.4.3 Konvertierung der Anmelderzuordnung bei einem selbst festgelegten Pfad**

Befindet sich die Anmelderzuordnung an einem externen, selbst festgelegten Pfad, wird diese automatisch beim Öffnen der Datenbank umgewandelt. Der Pfad ändert sich hierbei nicht.

## **1.5 Konvertierung der Bewertungen**

### **1.5.1 Konvertierung der Bewertungen in der Invention-Navigator-Datenbank**

Befinden sich die Bewertungen in der Invention-Navigator-Datenbank, werden diese automatisch beim Konvertieren der alten Datenbank umgewandelt.

### **1.5.2 Konvertierung der Bewertungen aus dem Invention-Navigator-Pfad**

Befinden sich die Bewertungen im selben Datenpfad wie die Invention-Navigator-Datenbank, werden diese automatisch beim Konvertieren der alten Datenbank umgewandelt. Der Pfad ändert sich hierbei nicht.

### **1.5.3 Konvertierung der Bewertungen bei einem selbst festgelegten Pfad**

Befinden sich die Bewertungen in einem externen, selbst festgelegten Pfad, so werden diese automatisch beim Öffnen der Datenbank konvertiert. Der Pfad ändert sich hierbei nicht.

### **1.5.4 Konvertierung der Bewertungen im Anwendungsdatenpfad**

Befanden sich die Bewertungen im Anwendungsdatenpfad, wurden diese bereits automatisch umgewandelt, als der Anwendungsdatenpfad konvertiert wurde.

## 1.6 Zu beachten, wenn mehrere Personen eine ausgelagerte Datenbank teilen

Falls mehrere Personen den gleichen Pfad für die Originalpatentdaten verwenden, sollte abgesprochen werden, wer die Originalpatentdaten konvertiert. Dann kann der alte Ordner, in welchem sich die Originalpatentdaten befanden z.B. in "Old" umbenannt werden. Nun muss noch der Ordner Name der die neuen Originalpatentdaten enthält, so umbenannt werden, dass er wieder den gleichen Namen trägt, wie der alte Ordner. Damit wird gewährleistet, dass die Datenbank nur einmal konvertiert wird und die Kollegen keine Anpassung an Ihren Invention-Navigator-Einstellungen vornehmen müssen. Dies darf nur durchgeführt werden, wenn alle Personen mit dem Invention Navigator 7 arbeiten.

Eine mit dem Invention Navigator 7 erstellte Datenbank kann nicht mit einer Invention Navigator 6 oder älteren Version geöffnet werden.

### Beispiel:

Alter Originalpatentdaten-Pfad: *N:\GemeinsameDateien\ImageCache\*  
Neuer Originalpatentdaten-Pfad: *N:\GemeinsameDateien\ImageCacheNeu\*

Umbenennung des alten Originalpatentdaten-Pfads in: *N:\GemeinsameDateien\ImageCacheOld\*  
Umbenennung des neuen Originalpatentdaten-Pfads in: *N:\GemeinsameDateien\ImageCache\*

Jetzt kann der neue (konvertierte) Originalpatentdaten-Pfad ohne Änderung der Benutzereinstellungen verwendet werden.